

**Deloitte.**



**FCBARCELONA**

# L'impacte econòmic del FCB a la ciutat de Barcelona







# Contingut

---

Introducció	5
Impacte de l'activitat del FC Barcelona 2013/14	6
Construcció Espai Barça	8
Funcionament Espai Barça	9
Impacte agregat a Barcelona	10
Ratis d'interès	11
Perfil de despesa	12
Principals conclusions	13
Metodologia	14

---



# Introducció

## Context

Amb més de 115 anys d'història i 153.000 socis, el FC Barcelona és un dels màxims representants de Barcelona al món, gràcies als èxits esportius aconseguits i als valors que des de sempre han caracteritzat el Club.

La important despesa vinculada al desenvolupament de la seva activitat i a la de la seva Fundació, unida a la seva capacitat d'atracció d'aficionats a la ciutat, són les dues principals vies de tracció econòmica, però no les úniques. L'estudi realitzat ha considerat una pluralitat d'agents vinculats a l'activitat del Club que realitzen una despesa a la ciutat de Barcelona amb motiu de la seva participació en activitats programades pel Club (visites al Museu Camp Nou Experience, competicions de futbol, bàsquet, handbol, hoquei, futbol sala i la resta de disciplines esportives del Club, cobertura per part dels mitjans de comunicació, activitats de les penyes, organització d'esdeveniments, etc.).

La implicació del FC Barcelona a la ciutat serà encara més gran, projecte transformador, dissenyat per ser un complex esportiu de referència a nivell mundial, completament integrat al centre de la ciutat.

## Objecte de l'estudi

L'estudi realitzat per Deloitte contempla l'anàlisi de l'impacte del FC Barcelona en el moment actual, durant el procés de construcció i, finalment, com a conseqüència de disposar d'un nou espai a la ciutat de Barcelona:

## Fases de l'estudi



Els resultats no deixen lloc a dubtes: el FC Barcelona constitueix un dels principals actius econòmics de la ciutat, tant per la generació d'ingressos i llocs de treball directes, indirectes i induïts, com per la seva capacitat de mobilitzar agents que realitzen una despesa que reverteix en riquesa addicional per a la ciutat.

---

L'estudi de l'impacte econòmic del FC Barcelona a la ciutat, realitzat per Deloitte, permet avaluar la importància del Club com a agent generador de riquesa i dinamitzador de l'economia de la ciutat

# Impacte de l'activitat del FC Barcelona 2013/14

El FC Barcelona ha generat un impacte a la ciutat de 759 milions d'euros de PIB i ha contribuït al manteniment de 15.265 llocs de treball a la ciutat de Barcelona

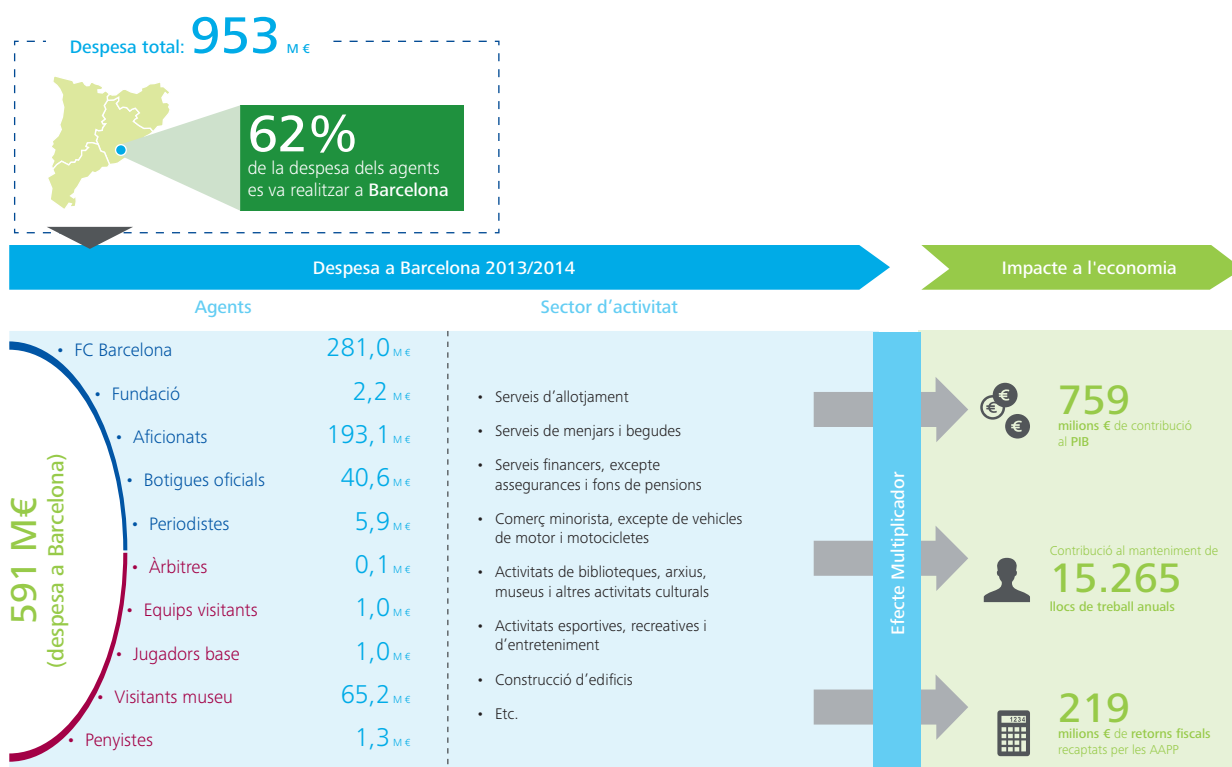
L'estudi d'impacte econòmic realitzat per Deloitte parteix de l'avaluació de la **despesa directa i el seu destí sectorial**, realitzat a la ciutat de Barcelona pels agents involucrats en les activitats del Club, durant la temporada 2013/2014.

En el següent gràfic figura la despesa total realitzada a la ciutat per cadascun dels agents considerats a l'estudi.

Destaquen com a principals agents de despesa el mateix Club i la seva Fundació (que agrupen conjuntament el 48% de la despesa a Barcelona), així com els aficionats, la despesa dels quals a la ciutat s'ha estimat a partir del perfil de despesa econòmica obtingut en 7 processos d'enquestes presencials.

Els resultats de l'anàlisi posen de manifest el pes específic del Club com a motor econòmic de Barcelona: a la temporada 2013/14 la seva activitat ha permès generar a la ciutat **759 M € de PIB** i ha contribuït al manteniment anual de **15.265 llocs de treball** directes, indirectes i induïts a la ciutat.

## Impacte de l'activitat del FC Barcelona a la ciutat de Barcelona



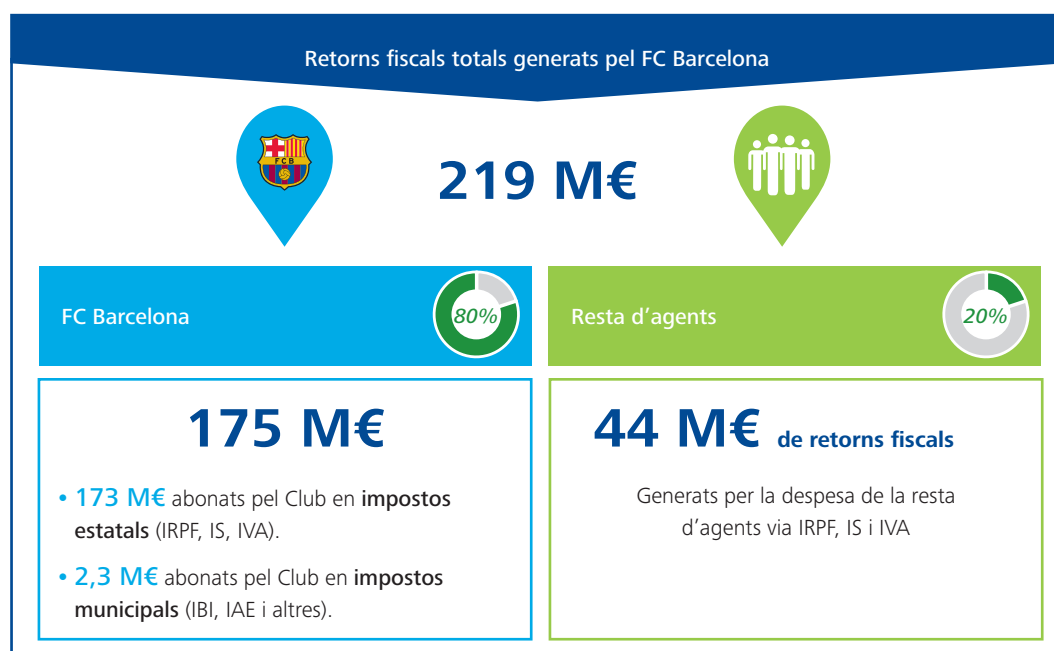
L'activitat del Club ha contribuït a la recaptació per les Hisendes Públiques de més de **219 M € via retorns fiscals** (IS, IRPF i IVA i impostos municipals), dels quals el 80% van ser abonats directament pel Club.

Durant la temporada 2013/14, el FC Barcelona va desemborsar més de 173 M € en concepte d'impostos estatals i 2,3 M € pel pagament d'impostos, taxes i

tributs municipals. Aquests últims representen el 0,10% del total del pressupost de l'Ajuntament de Barcelona.

A més, la despesa realitzada per la resta d'agents va generar uns retorns fiscals de 44 M € per la Hisenda Pública.

#### Retorns fiscals generats pel FC Barcelona



La xifra de retorns fiscals generats per l'activitat del FC Barcelona i dels agents relacionats supera els 219 milions d'euros per a la temporada 2013/14

# Construcció Espai Barça

L'efecte de dinamització econòmica atribuïble al FC Barcelona es veurà notablement augmentat gràcies al projecte Espai Barça, que preveu la construcció i posada en funcionament d'un complex poliesportiu de referència a nivell mundial al centre de Barcelona.

El projecte, aprovat per més del 72% dels socis en un referèndum celebrat el 5 d'abril de 2014, preveu la remodelació del Camp Nou, la construcció d'un Nou Palau i la urbanització dels espais adjacents perquè es trobin integrats en el barri de Les Corts, en un entorn ampli i obert, sense barreres i sense vehicles a la superfície, per al qual es destinarà un pressupost de 600 M €.

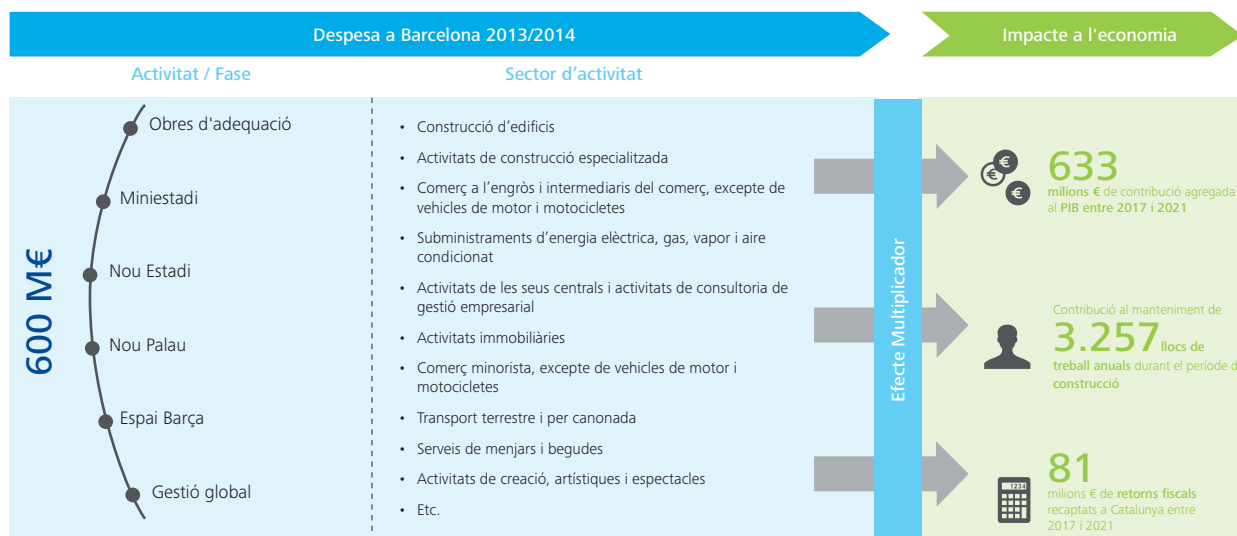
La construcció de l'Espai Barça generarà 633 milions d'euros durant el període de construcció (4 anys). Això suposa un impacte mitjà anual de 158 milions d'euros de PIB

El període de les obres està planificat entre 2017 i 2021. Atinent al projecte de construcció, s'estima que l'impacte per a la ciutat pot arribar a generar 158 M € de PIB anuals i mantindrà 3.257 llocs de treball durant cada un dels 4 anys del període de construcció, estimant que el 100% de la despesa es concentra en proveïdors locals.

Això suposa que durant els 4 anys del període de construcció de l'Espai Barça, l'impacte total generat a la ciutat (tenint en compte l'activitat del Club més la construcció) podrà arribar als 917 M € de PIB anual i mantindrà més de 18.500 llocs de treball directes, indirectes i induïts.

En termes de retorn fiscal, s'estima una recaptació de 81 M€ entre els anys 2017 i 2021.

## Impacte econòmic de la construcció de l'Espai Barça





# Funcionament Espai Barça

Un cop finalitzada la fase de construcció, la posada en funcionament de les instal·lacions de l'Espai Barça també tindrà un impacte en la riquesa de Barcelona.

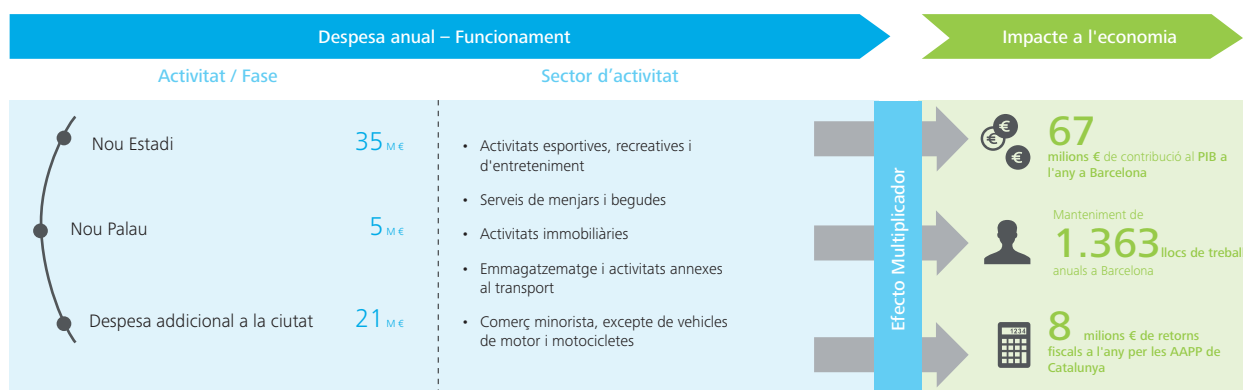
Està previst que els nous serveis oferts al complex Espai Barça (accessos VIP, restauració, reunions i esdeveniments, aparcament, etc.) i l'increment de capacitat tant del Nou Palau com del Nou Estadi generi **una despesa addicional a Barcelona de més de 61 M €**. Aquesta despesa generarà un **impacte al PIB de 67 M €** a l'any i contribuirà al manteniment de **més de 1.360 llocs de treball directes, indirectes i induïts**.

L'efecte total, un cop l'Espai Barça hagi entrat en funcionament, podrà arribar a generar **826 M € de PIB** anual a la ciutat i a mantenir **16.628 llocs de treball** directes, indirectes i induïts, com a conseqüència de l'activitat pròpia del Club i de la nova activitat generada a l'Espai Barça.

En termes d'ingressos fiscals, s'estima que s'ingressaran **8M €** a partir del 2021, amb la posada en marxa del nou espai.

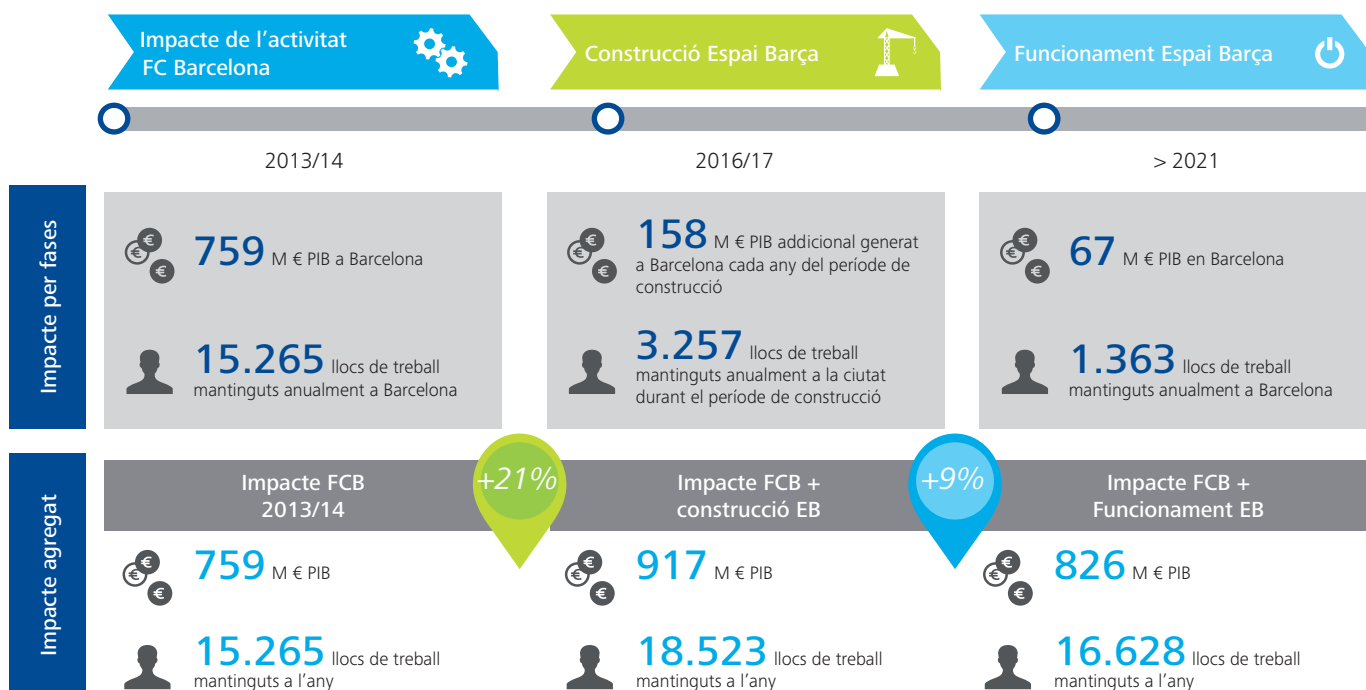
El funcionament de l'Espai Barça generarà 67 milions d'euros de PIB anual a partir de 2021, un 9% addicional a l'impacte generat pel Club la temporada 2013/14

## Impacte econòmic del funcionament de l'Espai Barça



# Impacte agregat a Barcelona

## Projecció de l'impacte del FCB a la ciutat de Barcelona



\* Suposat manteniment de les condicions de despesa i context econòmic del model d'impacte FCB 2013/14

# Ratis d'interès

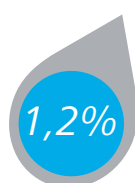
## Ratis de l'impacte de l'activitat del FCB a la ciutat de Barcelona

### Impacte FCB 2013/14

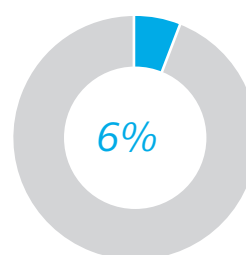


**759 M€** de contribució al PIB

2,7€ de PIB generats pel FCB a la ciutat per cada 1€ de despesa directa del Club i la seva Fundació a Barcelona



del PIB de la ciutat

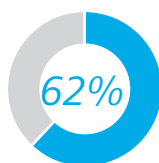


dels **turistes** de Barcelona té el **FCB** com a **motiu principal** de la seva visita a la ciutat



**283 M€** de despesa directa FCB + Fundació

FCB i la resta d'agents vinculats a la seva activitat **concentren el**



de la despesa a Barcelona

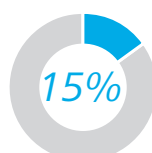
FCB genera **1,3 milions** de **pernoctacions** a la ciutat, la qual cosa equival al



**15.265 llocs de treball**

mantinguts a la ciutat anualment

Equivalent al



de l'**atur registrat** a la ciutat el 2014



**54%**

de les que genera el segment de turisme de congressos, reunions i esdeveniments



**219 M€** de retorns fiscals

**0,8 €** de retorns fiscals per a l'Administració Pública per cada 1€ de despesa directa del Club i de la seva Fundació a Barcelona.

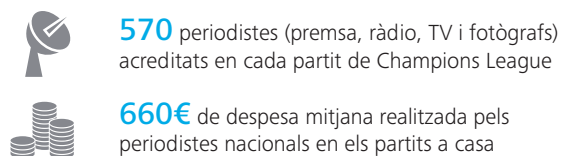
# Perfil de despesa

## Indicadors del perfil de la despesa

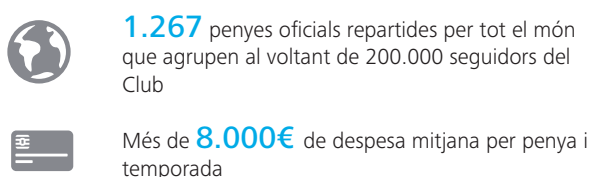
Un total de **1.928 enquestes** realitzades a través de **8 processos d'enquesta**



### Perfil Periodistes



### Perfil Penyistes



### Perfil Aficionats

**301 M€** de despesa, dels quals un 98,2% és realitzat pels aficionats al futbol

**193 M€** de despesa realitzada pels aficionats del Club a la ciutat de Barcelona

Distribució de la despesa realitzada a Barcelona per l'aficionat al futbol local (partits jugats a casa)



	Futbol	Bàsquet
	Aficionat local	Aficionat turista
Despesa mitjana per persona	64€	460€
% BCN	65%	69%

### Perfil Visitants Museu CNE

**Museu més visitat de Catalunya**





# Principals conclusions

## Efecte en recaptació fiscal

- **219 M €** de retorns fiscals anuals per les arques públiques, el **80%** dels quals, **abonats directament** pel Club.
- Per cada 1€ de despesa directa del club i la seva fundació a Barcelona, es generen **0,8€ de retorns fiscals** per l'Admin. Pública.

## Efecte tractor l'ocupació

- **Més de 15.200 llocs de treball** mantinguts gràcies a la seva activitat, el que és equivalent al **15% de l'atur registrat** a Barcelona.
- L'impacte en ocupació augmentarà en un 21% durant el període de **construcció**, arribant a superar els **18.500 llocs de treball** anuals mantinguts per l'activitat del Club.

## Efecte tractor en el turisme

- El **6% dels turistes** de Barcelona té el **FCB** com a **motiu principal** de la seva visita a la ciutat.
- FCB genera **1,3 milions de pernoctacions** a la ciutat, el que equival al **54%** de les que genera el segment del turisme de congressos, reunions i events.
- **2,2 M** d'aficionats mobilitzats i **1,5 M de visites** al Museu Camp Nou Experience.

## Efecte tractor en l'economia

- **759 M€** d'impacte en el PIB generat pel club, el que representa **l'1,2% del PIB** de Barcelona (tot el sector turístic genera el 15% del PIB de la ciutat).
- La posada en marxa de **l'Espai Barça augmentarà l'impacte** en el PIB i en l'ocupació de la ciutat en un **9%** respecte la situació actual, arribant a aconseguir **826 M€** de PIB i **16.628 llocs de treball** mantinguts anualment.
- Durant el període de **construcció** de l'espai Barça, l'impacte en la ciutat s'incrementarà en un **21%**, arribant a generar, conjuntament amb l'activitat del club, **917 M€** de PIB i **18.523 llocs de treball** mantinguts anualment.
- Per **cada 1€** directament gastat a la ciutat en el marc de l'activitat del FCB, es generen **2,7€ de PIB**.

# Metodologia

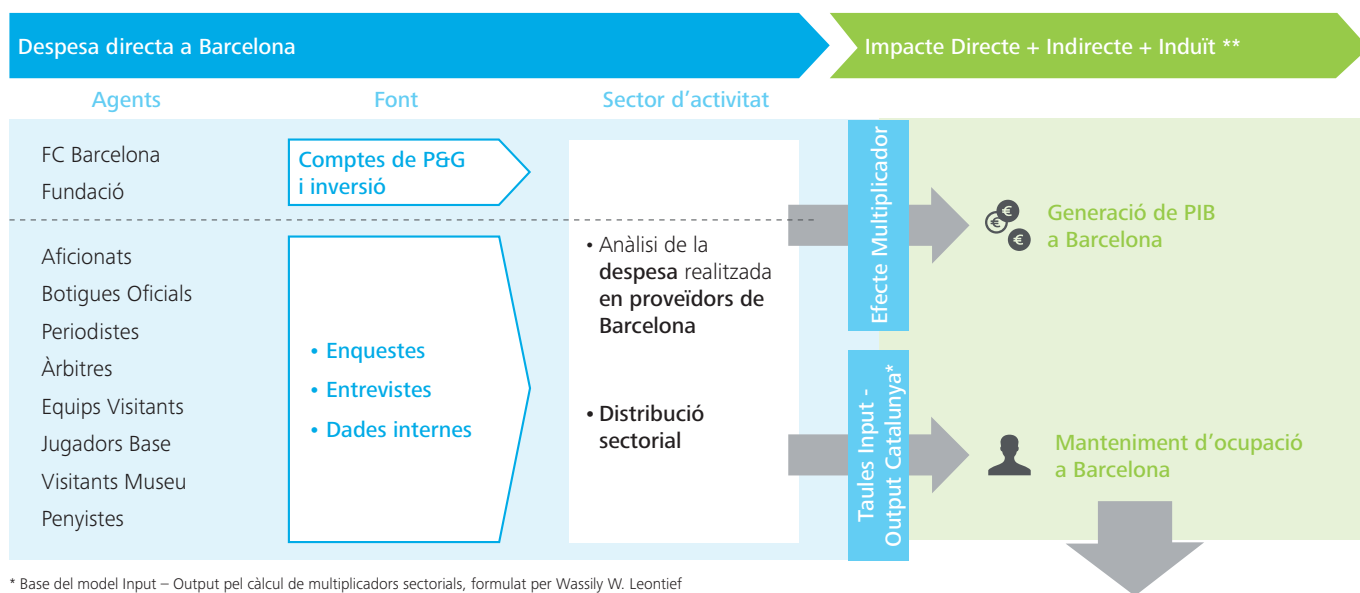
El Model d'Impacte Econòmic desenvolupat per Deloitte permet determinar la riquesa generada en un país o regió, mesurada en termes de PIB i ocupació per a qualsevol activitat.

La metodologia parteix de l'anàlisi de la despesa directa que realitzen els agents involucrats en el desenvolupament de l'activitat citada, eliminant possibles duplicitats.

Per traduir aquesta despesa en termes d'impacte en PIB, ocupació i retorns fiscals, s'utilitzen els multiplicadors específics de les Taules Input-Output de l'economia\*.

L'aplicació del Model d'Impacte Econòmic de Deloitte permet desglossar l'impacte total en l'economia en tres tipus d'efectes: efecte directe o inicial, efecte indirecte o intersectorial i efecte induït.

## Model d'Impacte Econòmic



## Impacte fiscal



FC Barcelona	Resta d'agents
Impostos tributat pel Club: <ul style="list-style-type: none"> <li>• IRPF, IS, IVA</li> <li>• IBI, IAE i altres impostos municipals</li> </ul>	Estimació d'impostos generats per la resta d'agents a través de l'aplicació de multiplicadors. IRPF, IS, IVA

Efecte directe o inicial	Efecte indirecte o intersectorial	Efecte induït **
Agrupa la despesa directa realitzada pels agents econòmics relacionats directament o indirecta amb l'activitat objecte d'estudi.	Considera el muntant econòmic dels consums intermedis que es produeixen com a conseqüència de la realització d'aquesta despesa directa, utilitzant per al seu càlcul els multiplicadors que es deriven de les Taules Input-Output aplicables. És el que es coneix com a "efecte multiplicador de l'economia".	Quantifica econòmicament l'efecte generat a les economies domèstiques a llarg termini, com a conseqüència de l'augment que es produeix a les seves rendes de treball i capital. L'increment d'aquestes rendes és conseqüència tant de la despesa directa realitzada pels agents identificats en el model com dels consums intermedis derivats.



Si desitgeu informació addicional, si us plau, visiteu [www.deloitte.es](http://www.deloitte.es)

Deloitte es refereix, individual i conjuntament, a Deloitte Touche Tohmatsu Limited ("DTTL"), societat del Regne Unit no cotitzada limitada per garantia, i a la seva xarxa de firmes membre i les seves entitats associades. DTTL i cadascuna de les seves firmes membre són entitats amb personalitat jurídica pròpia i independent. DTTL (també anomenada "Deloitte Global") no presta serveis a clients. Vegeu la pàgina [www.deloitte.com/about](http://www.deloitte.com/about) per obtenir una descripció detallada de DTTL i les seves firmes membre.

Deloitte presta serveis d'auditoria, consultoria, assessorament fiscal i legal i assessorament en transaccions i reestructuracions a organitzacions nacionals i multinacionals dels principals sectors del teixit empresarial. Amb més de 200.000 professionals i presència en 150 països d'arreu del món, Deloitte orienta la prestació dels seus serveis cap a l'excel·lència empresarial, la formació, la promoció i l'impuls del capital humà, mantenint així el reconeixement com la firma líder de serveis professionals que dona el millor servei als seus clients.

Aquesta publicació conté exclusivament informació de caràcter general, i ni Deloitte Touche Tohmatsu Limited, ni les seves firmes membre o entitats associades (conjuntament, la "Xarxa Deloitte"), pretenen, per mitjà d'aquesta publicació, prestar un servei o assessorament professional. Cap entitat de la Xarxa Deloitte es fa responsable de les pèrdues sofertes per qualsevol persona que actuï basant-se en aquesta publicació.

© 2015 Per a més informació, poseu-vos en contacte amb Deloitte Consulting, S.L.U.

Dissenyat i produït per CIBS, Dep. Comunicació, Imatge Corporativa i Business Support.